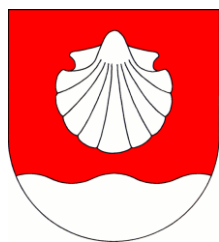


Demografická studie

Libiř



Tomáš Soukup

Šmeralova 4

170 00 Praha - Bubeneč

IČ: 73534781

Tel: +420 739 358 697

E-mail: info@vyzkumysoukup.cz

www.vyzkumysoukup.cz

Květen 2019

Obsah

1.	Resumé – hlavní zjištění	3
2.	Metodologie	4
3.	Obyvatelstvo	6
3.1.	Celkový počet obyvatel	6
3.2.	Vývoj počtu obyvatel v letech 2004 - 2018	7
3.3.	Pohyb obyvatel	8
3.4.	Pohlaví a věk obyvatel	10
4.	Parametry prognózy vývoje obyvatelstva	12
4.1.	Současná struktura obyvatel	12
4.2.	Plodnost.....	13
4.3.	Úmrtnost	15
4.4.	Migrace.....	16
5.	Výsledky prognózy	21
6.	Plánování kapacit škol.....	34
6.1.	Mateřské školy.....	34
6.2.	Základní školy	36
7.	Seznam tabulek, grafů a obrázků	41
8.	Zpracovatel studie.....	43

1. Resumé – hlavní zjištění

- Za posledních 15 let vzrostl v Libiši počet obyvatel o 20 %. V současnosti zde žije 2 210 osob.
- Obyvatelstvo Libiše je v porovnání se Středočeským krajem starší, nicméně v celorepublikovém průměru. Na 100 dětí do 15 let zde připadá 123 seniorů.
- Očekáváme, že v příštích letech bude počet obyvatel Libiše mírně růst a v roce 2033 zde bude žít cca 2 430 obyvatel, což představuje nárůst o cca 10 %.

Mateřské školy

- Na území Libiše působí jedna mateřská škola s rejstříkovou kapacitou 76 dětí.
- Stávající kapacita pokrývá počet zájemců o MŠ ve věku 3 – 5 let (76 dětí).
- Počet dětí předškolního věku v příštích letech mírně poroste. V roce 2022 očekáváme až 90 zájemců o MŠ, kapacita MŠ tak krátkodobě nebude dostačovat.
- Po roce 2022 bude počet zájemců mírně klesat a od roku 2030 by byla stávající kapacita dostačující.

Základní školy

- V Libiši v současné době působí jedna ZŠ s reálnou kapacitou 93 dětí. Obec Libiš v současné době zvažuje rozšíření kapacity o 10 žáků na prvním stupni a o celý druhý stupeň.
- První třídu místní ZŠ navštěvovalo za poslední tři roky průměrně 73 % šestiletých dětí s trvalým bydlištěm v Libiši. První stupeň navštěvovalo průměrně 80 % dětí ve věku 6 – 10 let. To je ve srovnání s jinými obcemi podprůměrné. Ovšem s nedostatkem kapacit v Neratovicích se návštěvnost místní ZŠ pravděpodobně zvýší.
- Počítáme-li, že v budoucnu bude do prvních tříd nastupovat 95 % místních šestiletých dětí, počet žáků prvních tříd se bude dlouhodobě pohybovat okolo 25 žáků. I nadále tak bude potřeba otevírat po jedné třídě na ročník.
- Zřizovatel zvažuje rovněž rozšíření ZŠ o druhý stupeň. Pokud by šestou třídu navštěvovalo 85 % všech jedenáctiletých dětí žijících v Libiši, počet šestáků by se pohyboval okolo 20.

2. Metodologie

Prognóza budoucího vývoje populace v obci Libiř využívá tzv. **kohortně-komponentní metodu**. Tato metoda vychází ze stávající věkové struktury obyvatel dle pohlaví a jednotek věku. Každá jednotka věku se vyznačuje svou specifikou úmrtnosti, porodnosti a migrace.

Parametry modelu kohortně-komponentní metody představují věkově specifické míry plodnosti, koeficienty přežití vypočítané z podrobných úmrtnostních tabulek zvlášť pro muže a ženy, migrační saldo po jednotkách věku podle pohlaví.

Prognóza byla zpracována odděleně pro muže a ženy po jednotkách věku s výchozí věkovou strukturou k 30. 6. 2018. Po domluvě se zadavatelem je horizont prognózy stanoven na rok 2033.

Zdroje dat

Sociodemografická studie čerpá z více datových zdrojů. Primárním zdrojem **dat o obyvatelstvu** jsou statistiky vedené Českým statistickým úřadem (ČSÚ), a to jak statistiky přirozené změny, tak výsledky Sčítání lidu, domů a bytů (SLDB), které proběhlo na území České republiky v roce 2011. Tyto prameny doplňujeme podle potřeby dalšími statistickými údaji a informacemi poskytnutými zadavatelem.

Aktualizace demografické prognózy

Demografická prognóza představuje výhled do budoucna, platný k aktuálnímu okamžiku a v případě, že se předpokládané trendy skutečně naplní. Doporučujeme proto demografickou prognózu aktualizovat, a to pravidelně **po třech až čtyřech letech**, a navíc za situace, kdy se objeví **nepředvídaná okolnost** – např. změna územního plánu, velký developer, se kterým se nepočítalo, či jiná změna, která ovlivní atraktivnost zdejšího bydlení a škol (např. nový významný zaměstnavatel, nové dopravní napojení na město apod.).

Po dohodě se zadavatelem pracuje demografická studie s následujícími variantami:

1. Střední varianta pro obec Libiř
2. Nízká varianta pro obec Libiř
3. Vysoká varianta pro obec Libiř

Obr. č. 1 Obec zahrnutá do prognózy



Zdroj: Mapy.cz

3. Obyvatelstvo

3.1. Celkový počet obyvatel

Podle ČSÚ žilo k 31. 12. 2018 v Libiši **2 210 obyvatel**. Tento údaj zahrnuje osoby hlášené k trvalému pobytu a cizince s povolením k dlouhodobému pobytu.

Tab. č. 1 Celkový počet obyvatel, 2018

	Počet obyvatel
Libiš	2 210

Zdroj: ČSÚ

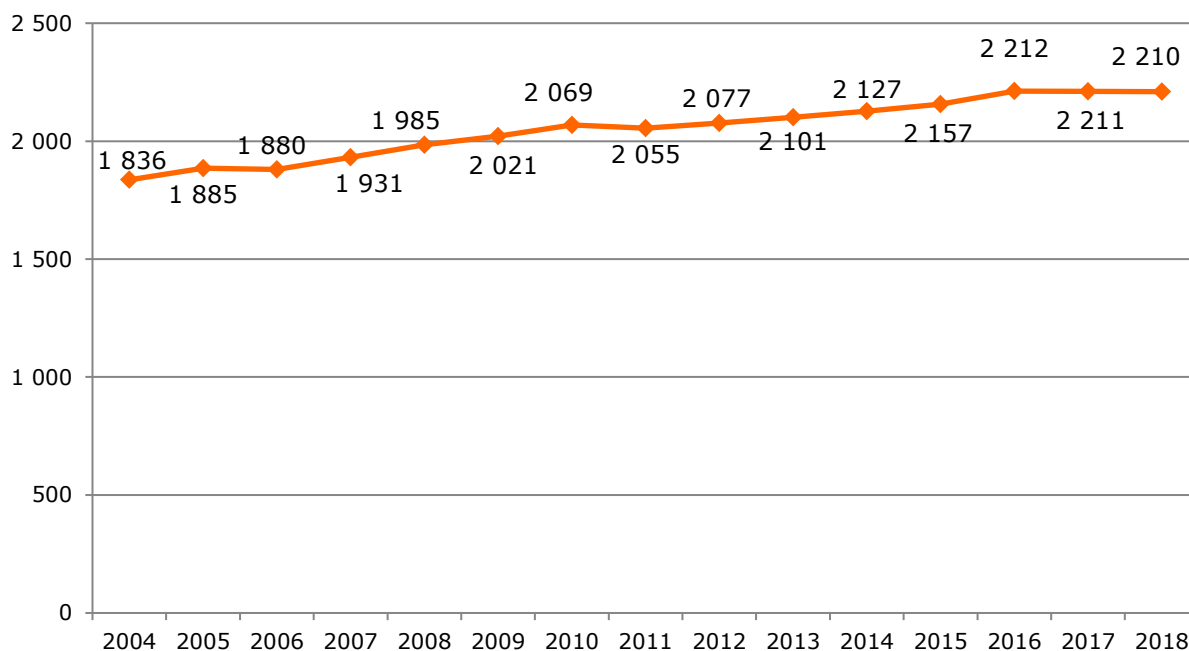
Poznámka:

Demografická studie a prognóza pracuje s údaji o obyvatelích, kteří na území jednotlivých obcí mají hlášeno trvalé bydliště, nebo v případě cizinců hlášený pobyt. Pokud není specifikováno jinak, všechny údaje o počtu obyvatel se vztahují k osobám s hlášeným pobytem v obci.

3.2. Vývoj počtu obyvatel v letech 2004 - 2018

Počet obyvatel v Libiši mezi lety 2004 a 2018 vzrostl o 374 osob, což představuje **nárůst o 20 %**.

Graf č. 1 Vývoj počtu obyvatel s hlášeným trvalým pobytem



Zdroj: ČSÚ

3.3. Pohyb obyvatel

Jak již bylo uvedeno výše, v Libiši vzrostl od konce roku 2004 do konce roku 2018 **počet obyvatel o 374 osob**. Nárůst počtu obyvatel byl způsoben zejména vyšší počtem přistěhovaných oproti vystěhovaným (s výjimkou dvou posledních let).

Tab. č. 2 Pohyb obyvatel, 2004 - 2018

Období	Narození	Zemřelí	Přistěhovalí	Vystěhovalí	Přírůstek stěhováním	Celkový přírůstek	Stav k 31.12.
2004	16	23	79	43	36	29	1 836
2005	20	24	84	31	53	49	1 885
2006	10	26	87	76	11	-5	1 880
2007	14	21	101	43	58	51	1 931
2008	26	25	112	59	53	54	1 985
2009	22	17	95	64	31	36	2 021
2010	25	24	117	70	47	48	2 069
2011	10	20	101	67	34	24	2 055
2012	21	17	82	64	18	22	2 077
2013	21	21	88	64	24	24	2 101
2014	20	21	70	43	27	26	2 127
2015	20	13	92	69	23	30	2 157
2016	25	23	101	48	53	55	2 212
2017	27	20	51	59	-8	-1	2 211
2018	23	23	64	65	-1	-1	2 210

Zdroj: ČSÚ

Demografická situace v Libiši byla v posledních pěti letech odlišná od situace ve Středočeském kraji. Míra přistěhovalých (stejně jako míra vystěhovalých) byla nadprůměrná. Znamená to, že se zde obyvatelstvo střídá více než v celém Středočeském kraji.

Tab. č. 3 Relativní pohyb obyvatel v Libiši

Počet událostí na 1 000 obyvatel, průměr za roky 2014-18

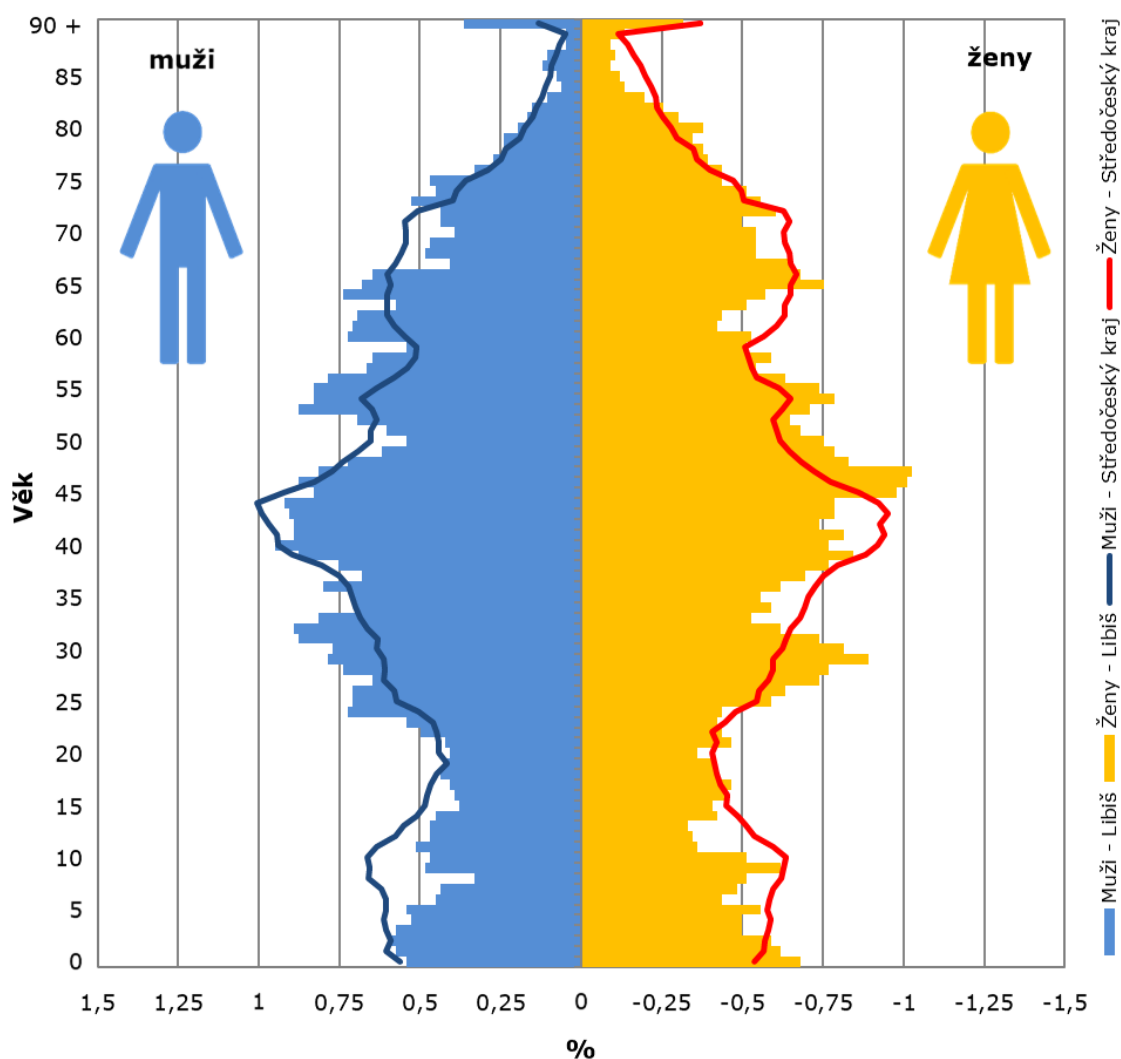
	Míra porodnosti	Míra úmrtnosti	Míra přistěhovalých	Míra vystěhovalých	Míra přírůstku stěhováním
Libiš	10,5	9,2	34,6	26,0	8,6
Středočeský kraj	11,1	9,7	20,4	11,8	8,7
ČR	10,7	10,6	5,5	1,8	3,7

Zdroj: ČSÚ

3.4. Pohlaví a věk obyvatel

Muži tvoří 50,3 % z celkového počtu obyvatel Libiše (což je mírně odlišné od ostatních obcí, protože ženy v populaci obvykle tvoří většinu a to především kvůli vyšší naději dožití).

Graf č. 2 Strom života, 31.12.2018



Zdroj: ČSÚ

Věková struktura obyvatel Libiše se od věkové struktury Středočeského kraje liší v následujícím:

- Počet dětí ve věku 5 - 15 let je mírně podprůměrný.
- Osoby ve věku 25 - 35 let jsou nadprůměrně zastoupeny.
- Muži ve věkové skupině 55 - 65 let jsou nadprůměrně zastoupeni.
- Podíl žen ve věku 30 - 40 let je ve srovnání s krajem podprůměrný, naopak ženy ve věku 45 - 55 jsou zde zastoupeny nadprůměrně.

Populace v Libiši je v porovnání se Středočeským krajem **mírně starší**, na 100 dětí do 15 let zde připadá 123 seniorů starších 65 let.

Tab. č. 4 Srovnání skladby obyvatelstva podle věku – rok 2018

	Obyvatelstvo ve věku			Celkem	% obyvatel ve věku			Index stáří
	0 – 14	15 – 64	65 a více		0 – 14	15 – 64	65 a více	
Libiš	326	1 482	402	2 210	15 %	67 %	18 %	123
Středočeský kraj	241 941	878 132	249 259	1 369 332	18 %	64 %	18 %	103
ČR	1 693 060	6 870 123	2 086 617	10 649 800	16 %	65 %	20 %	123

Zdroj: ČSÚ, stav k 31.12.2018

4. Parametry prognózy vývoje obyvatelstva

Budoucí vývoj počtu a struktury obyvatelstva závisí na čtyřech faktorech:

- současné struktuře obyvatel podle věku a pohlaví (východisko),
- na vývoji porodnosti,
- na vývoji úmrtnosti,
- na vývoji migrace.

Statistické upozornění:

Je třeba upozornit, že prognóza je platná pouze za podmínky, že nastanou předpokládané trendy popsané níže. Z tohoto důvodu počítáme s variantními řešeními zohledňujícími mimo jiné i různé modely budoucí bytové výstavby.

4.1. Současná struktura obyvatel

Prognóza vychází ze struktury obyvatel podle pohlaví a věku k 30. 6. 2018, evidované ČSÚ. Zahrnuje obyvatele s trvalým či dlouhodobým pobytem v obci (tedy včetně cizinců).

4.2. Plodnost

Budoucí úroveň plodnosti vyjádřená úhrnnou plodností a plodnost žen v závislosti na jejich věku (tj. míra plodnosti podle věku) jsou základními parametry vstupujícími do prognostických výpočtů.

Úhrnná plodnost

Na 1 matku žijící v Libiši připadá v průměru 1,71 narozených dětí (průměr za poslední 3 roky).

Tab. č. 5 Úhrnná plodnost*

Rok	Libiš	Středočeský kraj	ČR
2016	1,74	1,64	1,57
2017	1,77	1,69	1,63
2018	1,63	n/a	n/a
Průměr 2016 - 2018	1,71	1,67	1,60

Zdroj: ČSÚ * Počet živě narozených dětí na matku.

n/a – data za rok 2018 zatím nejsou dostupná.

Parametry plodnosti pro prognózu

Úhrnná plodnost se bude v budoucnu odvíjet od intenzity migrace. Vzhledem k nedostatku volných pozemků neočekáváme dramatický nárůst výstavby a tudíž úhrnnou plodnost stanovujeme na 1,70.

Tab. č. 6 Varianty vývoje úhrnné plodnosti použité v prognóze

	Nízká varianta	Střední varianta	Vysoká varianta
Stávající stav		1,71	
Prognóza 2019 – 2023	1,60	1,70	1,80
Prognóza 2024 – 2028	1,60	1,70	1,80
Prognóza 2029 – 2033	1,60	1,70	1,80

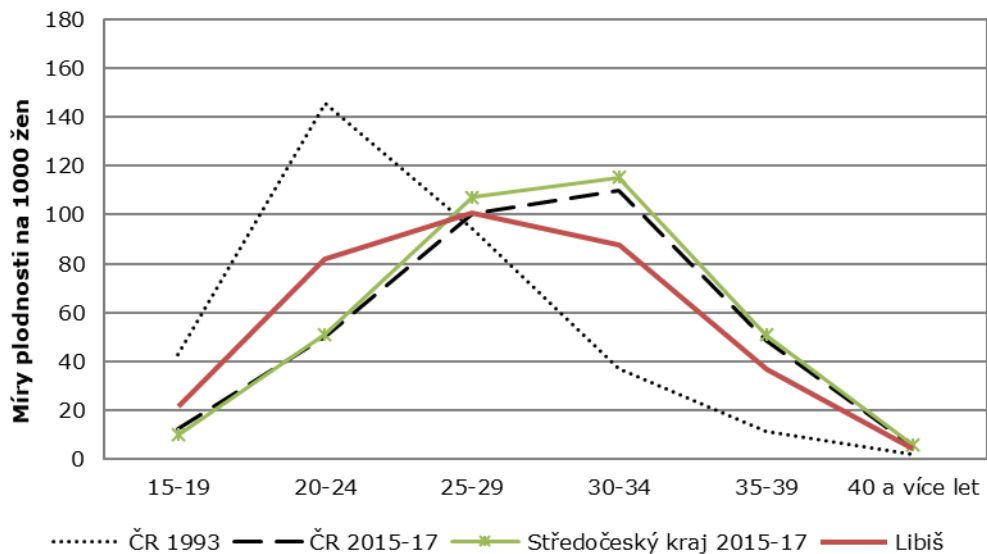
Zdroj: ČSÚ, odhad Výzkumy Soukup

Míra plodnosti podle věku matky

Pro účely prognózy budoucího demografického vývoje je důležitá jak celková úhrnná plodnost, tak i její věkový profil (věk žen rodiček). Z níže uvedeného grafu je patrné, že v Libiši se nejvíce dětí rodí ženám v rozmezí 25 – 29 let.

Pro stanovení prognózy budoucího vývoje plodnosti budeme používat věkový profil plodnosti v obci. Přitom předpokládáme, že se bude věk matek při narození dítěte mírně zvyšovat, ovšem výrazně pomaleji, než tomu bylo na přelomu 20. a 21. století.

Graf č. 3 Míry plodnosti podle věku matky



Zdroj: ČSÚ, výpočet Výzkumy Soukup

4.3. Úmrtnost

Pro odhad úmrtnosti vycházíme z podrobných úmrtnostních tabulek pro muže a ženy za období 2015 - 2016, vypočítaných pro Středočeský kraj.

Při odhadování naděje dožití vycházíme ze střední varianty projekce ČSÚ pro Středočeský kraj. Podle ní by v roce 2021 měla naděje dožití činit 77,4 let pro muže a 82,9 pro ženy. Tuto naději dožití jsme upravili do tří variant prognózy.

Tab. č. 7 Střední délka života při narození, Středočeský kraj

	Muži	Ženy
2015 - 2016 – současný stav	76,5	81,6
Nízká varianta – prognóza	76,5	81,6
Střední varianta – prognóza	77,5	82,6
Vysoká varianta - prognóza	78,5	83,6

Zdroj: ČSÚ, odhad Výzkumy Soukup

4.4. Migrace

Na regionální úrovni je budoucí vývoj často ovlivněn spíše migrací než porodností či úmrtností. Odhadování budoucí migrace je velmi komplikované. Na lokální úrovni může mít na migraci vliv tolik aspektů, že není možné je všechny předvídat¹. Nezohledněním migrace bychom se ale mohli dopustit většího zkreslení, než když započítáme jakkoliv její ne zcela přesný odhad.

Bytová výstavba

Dle údajů ČSÚ se Libiši mezi lety 2006 – 2017 postavilo 123 bytů. Roční průměr za posledních pět let činí 4 byty.

Tab. č. 8 Minulá bytová výstavba

Rok	Libiš
2006	5
2007	14
2008	11
2009	12
2010	17
2011	18
2012	13
2013	11
2014	6
2015	8
2016	5
2017	3
2018*	0
Celkem	123
Roční průměr 2014-18	4

Zdroj: ČSÚ; * zástupci Libiše

¹ Jak se bude vyvíjet ekonomická situace, zda bude zájem o bydlení v obci, jak se z pohledu migrace budou chovat rozvedení, zda se plánovaná výstavba nezpozdí...

Odhad budoucí migrace

Budoucí migraci v obci ovlivní následující aspekty:

- **Atraktivita území pro bydlení**

Vzhledem k poloze obce poblíž většího města se jedná spíše o atraktivní lokalitu pro bydlení. V letech 2007 - 2013 byla výstavba a migrace vyšší než je v současnosti. V posledních 5 letech se totiž výstavba téměř zastavila z důvodu nedostatku stavebních pozemků

- **Bytová výstavba**

Dle údajů zástupců obce se zde v příštích letech plánuje spíše drobná individuální výstavba. Ve vysoké variantě počítáme s cca 150 bj, ve střední variantě s 90 bj a dle nízké varianty se v příštích 15 letech postaví cca 30 bj.

- **Vnitřní poptávka po bydlení**

Během příštích let se na daném území odstěhuje od rodičů cca 15 - 20 mladých lidí ročně. Uspokojení jejich bytové potřeby si vyžádá odhadem cca 7 - 10 bytů ročně.

- **Uvolněné byty po zemřelých**

V příštích 15 letech zemře cca 20 - 30 osob, čímž se uvolní odhadem 10 - 15 bytů ročně. Tyto byty výše uvedenou vnitřní poptávku po vlastním bydlení zcela pokryjí.

Na základě výše uvedených skutečností stanovíme tři varianty migrace.

Tab. č. 9 Parametry budoucí migrace pro roky 2019 – 2033

Varianta	Odhad salda migrace za roky 2019 - 2023	Odhad salda migrace za roky 2024 - 2028	Odhad salda migrace za roky 2029 – 2033	Odhad salda migrace CELKEM ZA ROKY 2019 - 2033
Vysoká varianta	120	140	140	400
Střední varianta	70	100	100	270
Nízká varianta	30	50	60	140

Zdroj: odhad Výzkumy Soukup

Střední varianta migrace předpokládá, že do roku 2033 celkové saldo migrace dosáhne počtu 270 osob.

Nízká varianta migrace počítá s tím, že v příštích 15 letech bude celkové saldo migrace činit 140 osob.

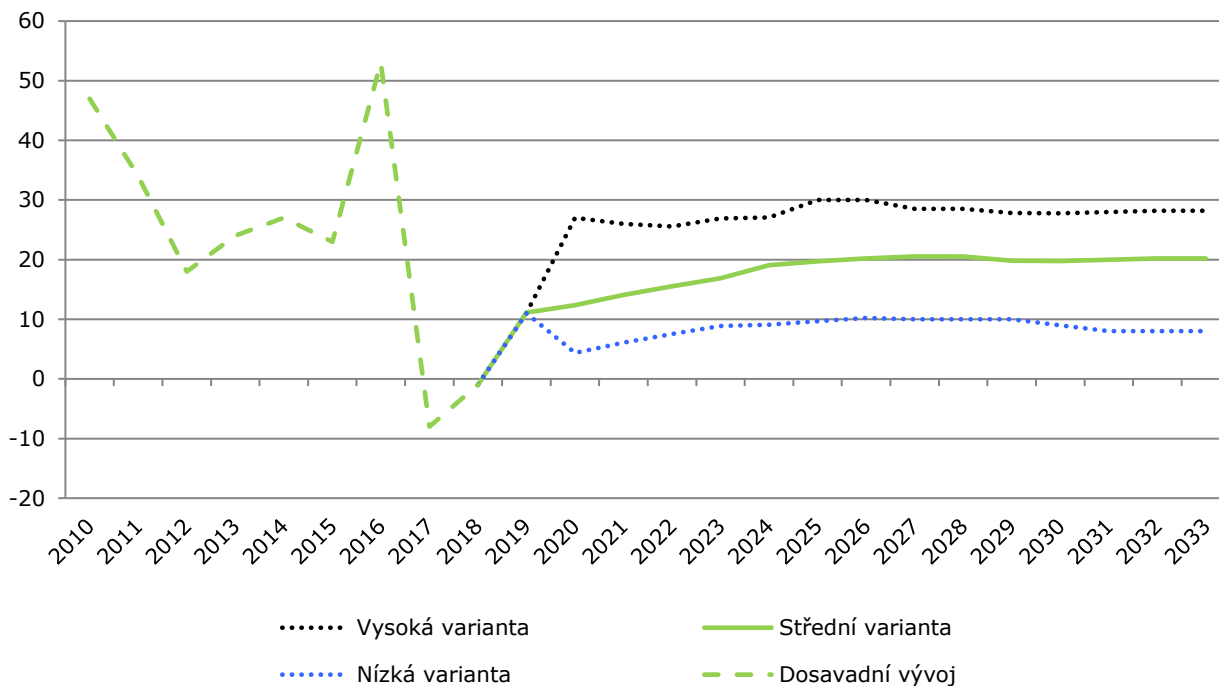
Vysoká varianta migrace předpokládá, že do roku 2033 celkové saldo migrace v Libiši dosáhne počtu 400 osob.

Poznámka:

Na výši migrace mají vliv jak vnitřní faktory (např. nabídka pozemků k výstavbě, regulace...), tak i ekonomická situace obyvatel či bytová výstavba. Doporučujeme proto situaci monitorovat a provádět pravidelnou aktualizaci demografické studie.

Předpokládaný vývoj migračního přírůstku ukazuje níže uvedený graf. V následujících letech očekáváme mírné zvýšení z důvodu bytové výstavby.

Graf č. 4 Přírůstek stěhováním pozorovaný v letech 2010 – 2018 a prognózovaný



Zdroj: ČSÚ, odhad Výzkumy Soukup

Věková struktura migrace

Do prognózy vývoje věkové struktury obyvatel započítáváme jak celkovou intenzitu migrace, tak i věkový profil přistěhovalých a vystěhovalých za roky 2016 až 2018.

Z přehledu je jasně patrné, že do Libiše se stěhují především lidé ve věku 25 - 44 let, často i s malými dětmi. Stejně starší se zároveň i vystěhovávají.

Tab. č. 10 Věková struktura migrace 2016 - 2018

Věk	Přistěhovalí	Vystěhovalí
0 - 4	12 %	11 %
5 - 9	6 %	9 %
10 - 14	3 %	2 %
15 - 19	6 %	3 %
20 - 24	6 %	5 %
25 - 29	10 %	18 %
30 - 34	13 %	13 %
35 - 39	11 %	9 %
40 - 44	13 %	9 %
45 - 49	6 %	5 %
50 - 54	5 %	3 %
55 - 59	0 %	5 %
60 - 64	4 %	2 %
65 - 69	1 %	2 %
70 - 74	0 %	0 %
75 - 79	1 %	1 %
80 - 84	0 %	1 %
85+	1 %	2 %
Celkem	100 %	100 %

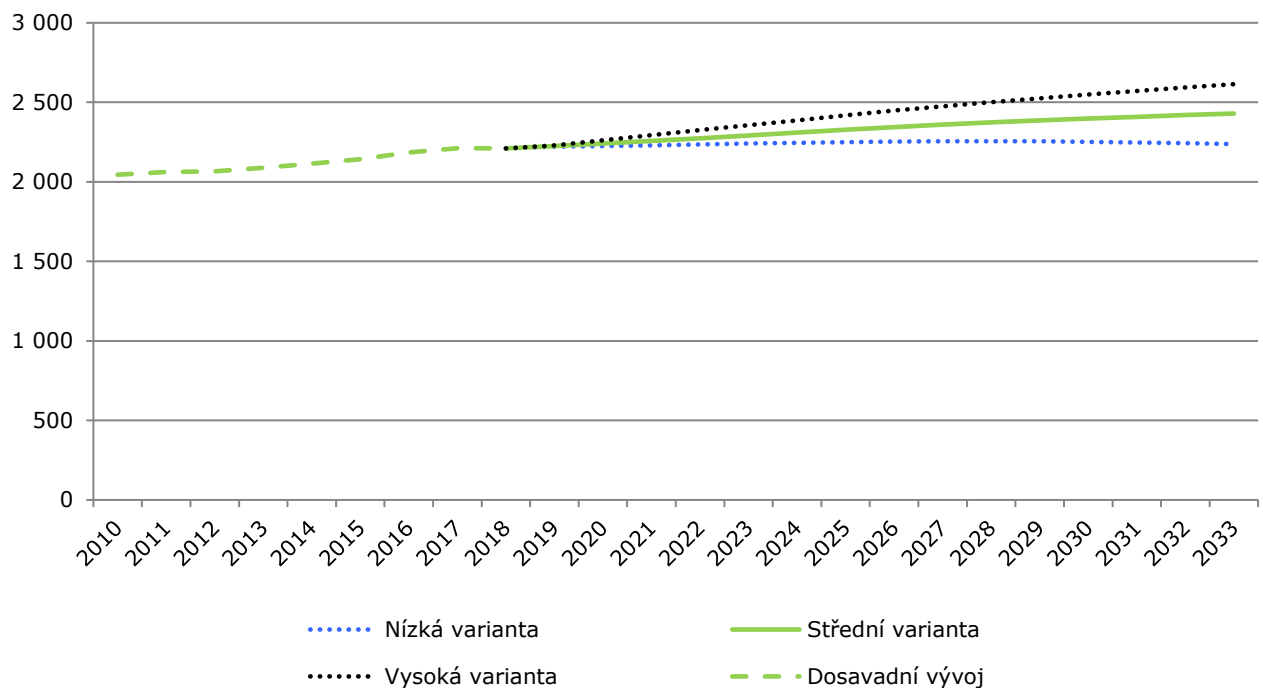
Zdroj: ČSÚ

5. Výsledky prognózy

Na základě výše uvedených parametrů byl proveden modelový výpočet vývoje počtu a struktury obyvatel obce.

Pokud se naplní shora uvedené předpoklady, lze očekávat, že celkový počet obyvatel v příštích 15 letech mírně poroste. V roce 2033 by zde mělo žít cca 2 430 obyvatel ve střední variantě, což by znamenalo nárůst **+10 %** oproti stávajícímu stavu.

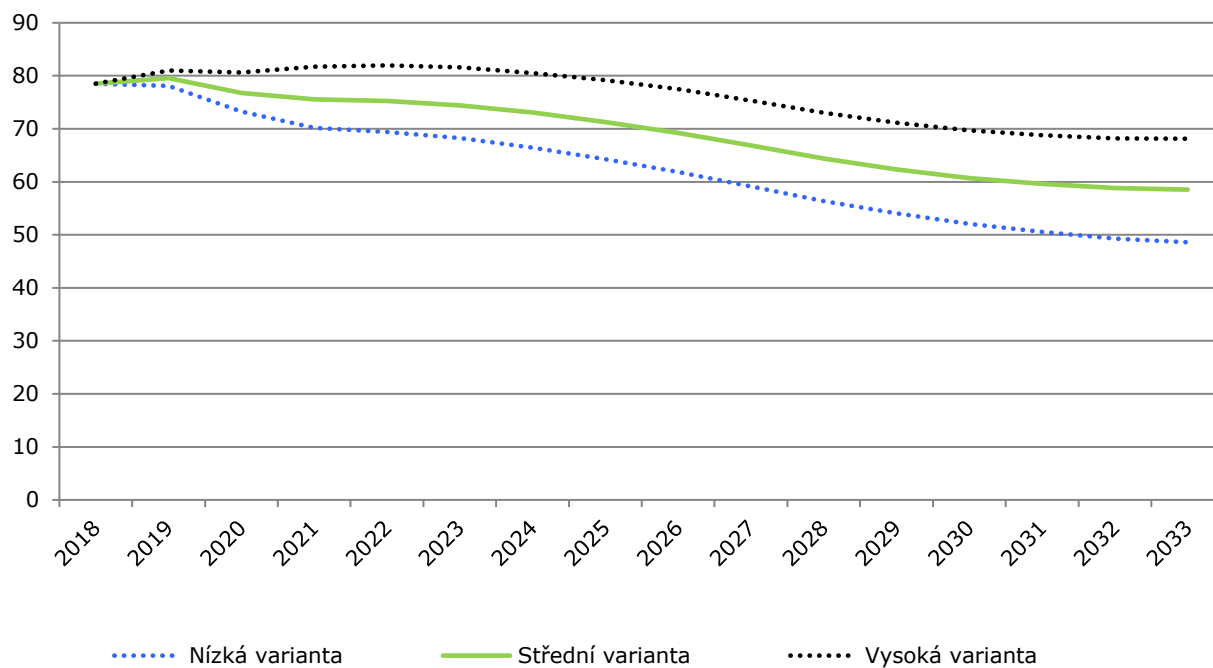
Graf č. 5 Vývoj počtu obyvatel dle 3 prognostických modelů



Zdroj: výpočet Výzkumy Soukup

Počet dětí do dvou let věku bude po celé predikované období klesat. Ze současných 80 klesne počet dětí v této věkové kategorii až na cca 60 v roce 2033.

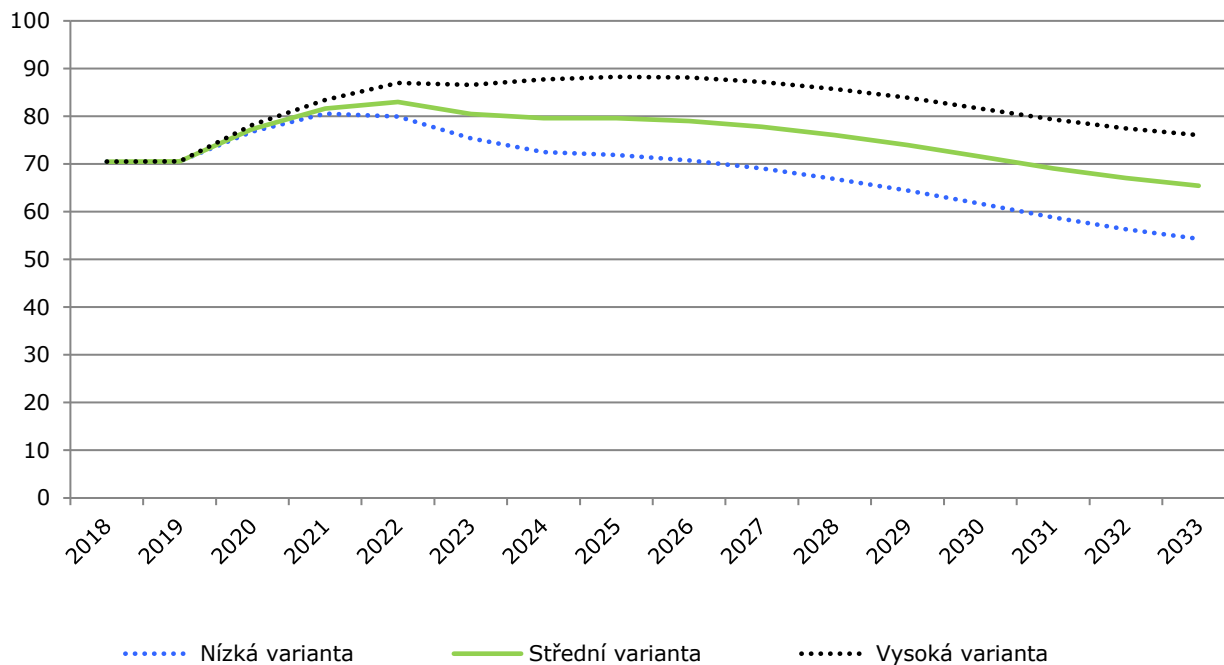
Graf č. 6 Vývoj počtu dětí do dvou let věku



Zdroj: výpočet Výzkumy Soukup

Počet **tří až pětiletých dětí**, tj. potenciálních žáků MŠ, mírně poroste na cca 80 dětí v roce 2022. Poté očekáváme stagnaci a od roku 2026 mírný pokles. V roce 2033 bude v Libiši žít cca 65 dětí v této věkové skupině.

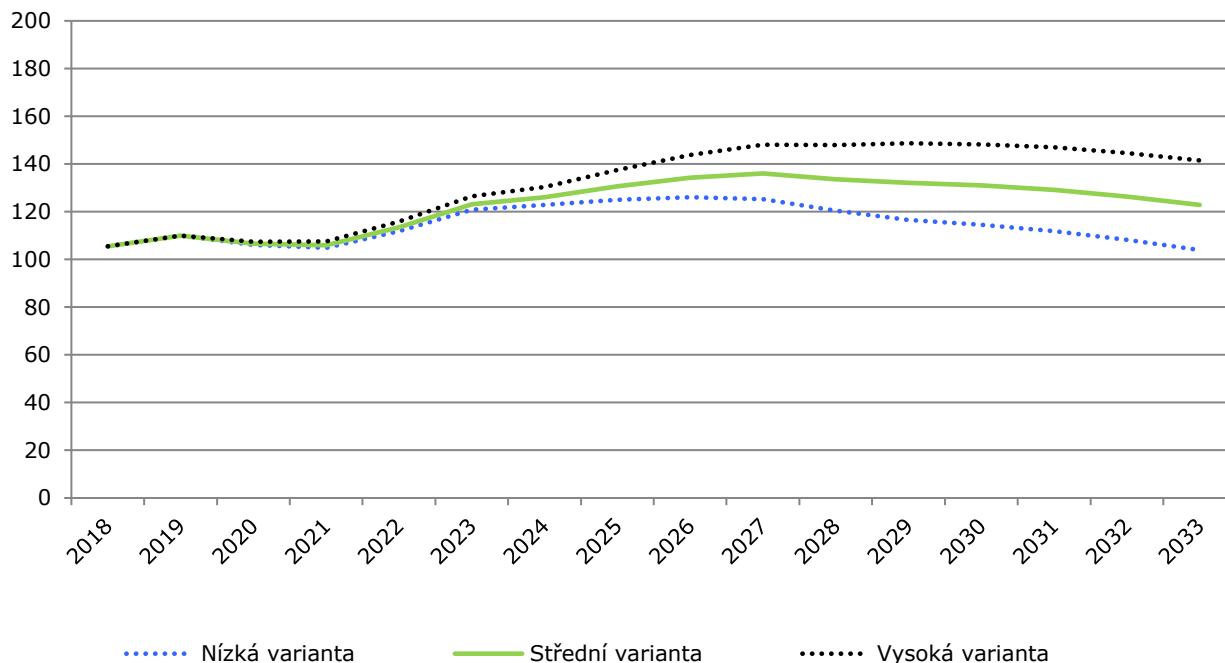
Graf č. 7 Vývoj počtu dětí ve věku 3 - 5 let



Zdroj: výpočet Výzkumy Soukup

Počet dětí ve věku prvního stupně základní školní docházky s trvalým bydlištěm v Libiši bude při střední variantě růst až na cca 140 dětí v roce 2027. V následujících letech očekáváme mírný pokles.

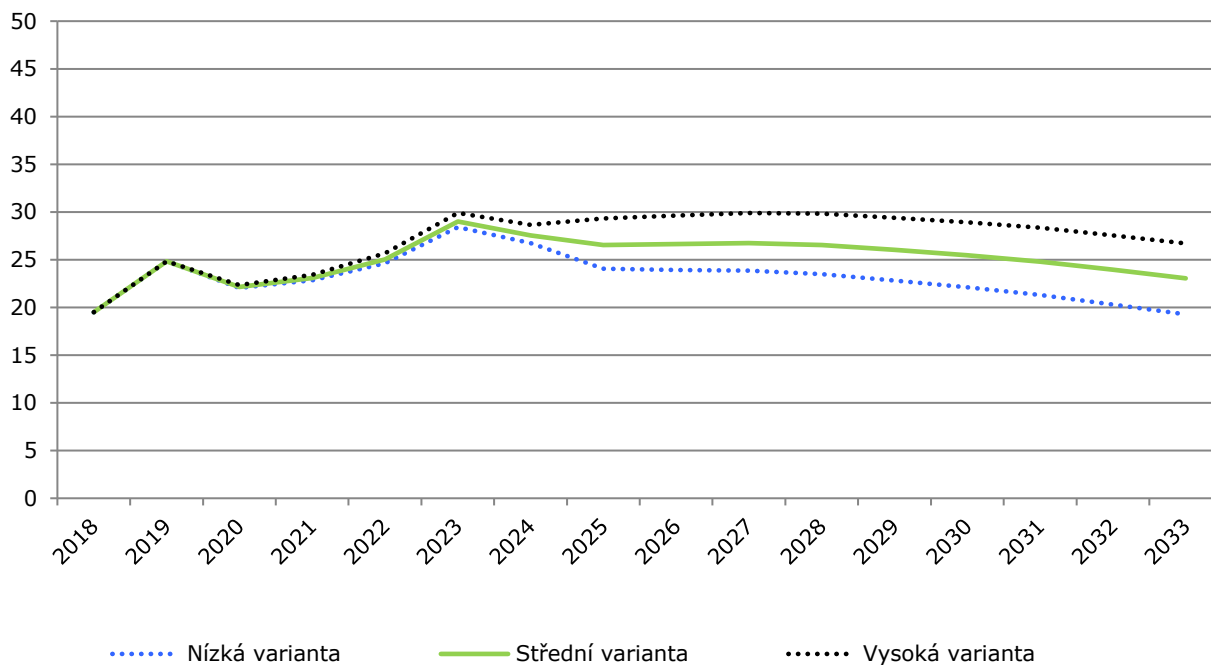
Graf č. 8 Vývoj počtu dětí ve věku 6 - 10 let



Zdroj: výpočet Výzkumy Soukup

Pro doplnění uvádíme i orientační odhad počtu **šestiletých** dětí. Ve střední variantě očekáváme nejdříve mírný nárůst na cca 30 dětí v roce 2023. V následujících letech se bude počet dětí v této věkové kategorii pohybovat mezi 20 – 30 dětmi.

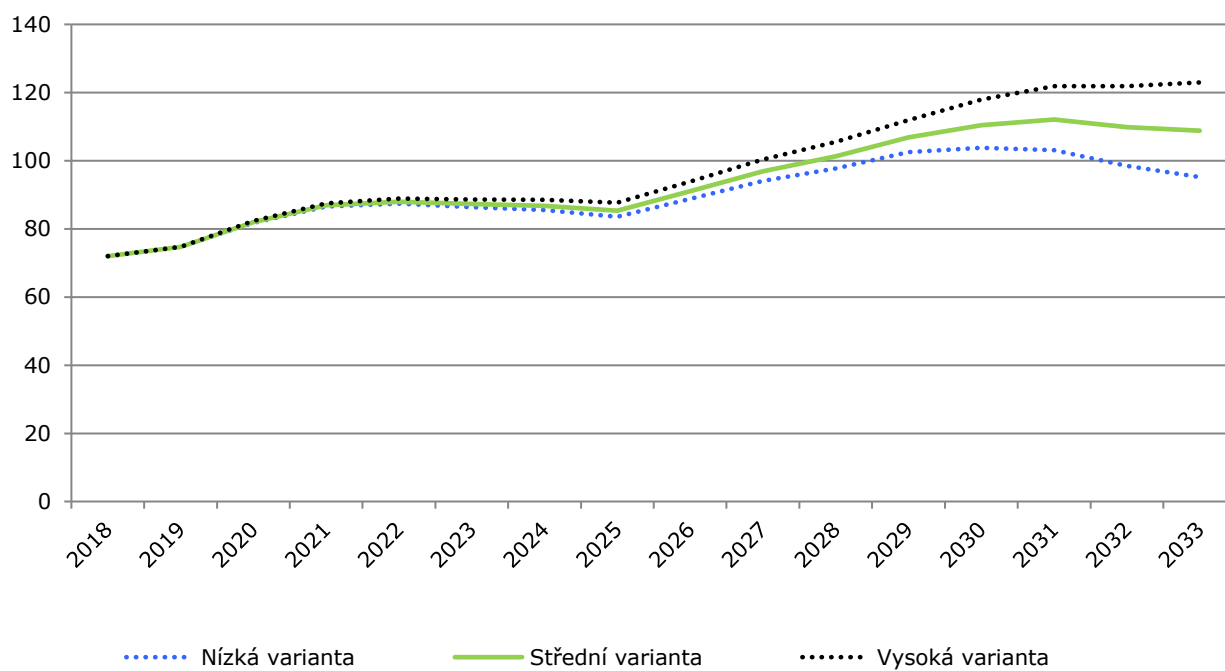
Graf č. 9 Vývoj počtu šestiletých dětí



Zdroj: výpočet Výzkumy Soukup

Počet dětí ve věku druhého stupně ZŠ dle střední varianty poroste ze současných 70 na cca 110 v roce 2033.

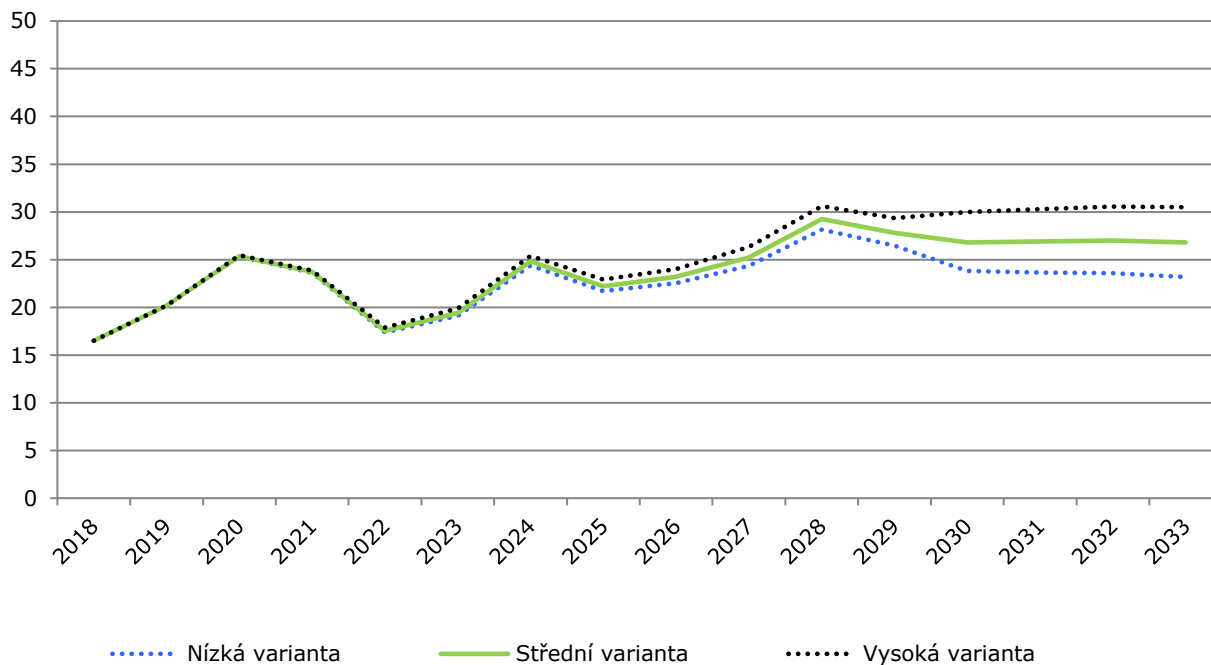
Graf č. 10 Vývoj počtu dětí ve věku 11 - 14 let



Zdroj: výpočet Výzkumy Soukup

Pro doplnění uvádíme i **počet jedenáctiletých dětí**, tedy potenciálních žáků šestých tříd. Jejich počet se bude v příštích 15 letech pohybovat mezi 20 – 30.

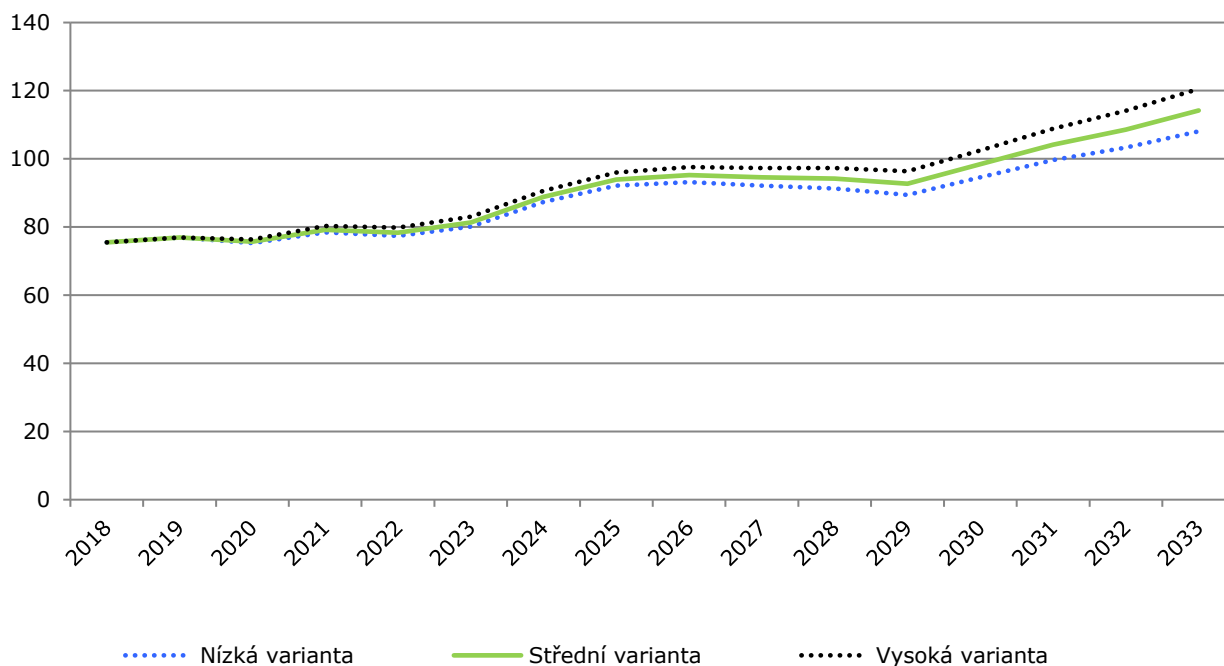
Graf č. 11 Vývoj počtu jedenáctiletých dětí



Zdroj: výpočet Výzkumy Soukup

Pokud jde o mladistvé ve věkové skupině **15 – 18 let**, očekáváme mírný nárůst jejich počtu. Ze stávajících 80 osob vzroste počet obyvatel v tomto věku na cca 120 (+ 58 %) v roce 2033.

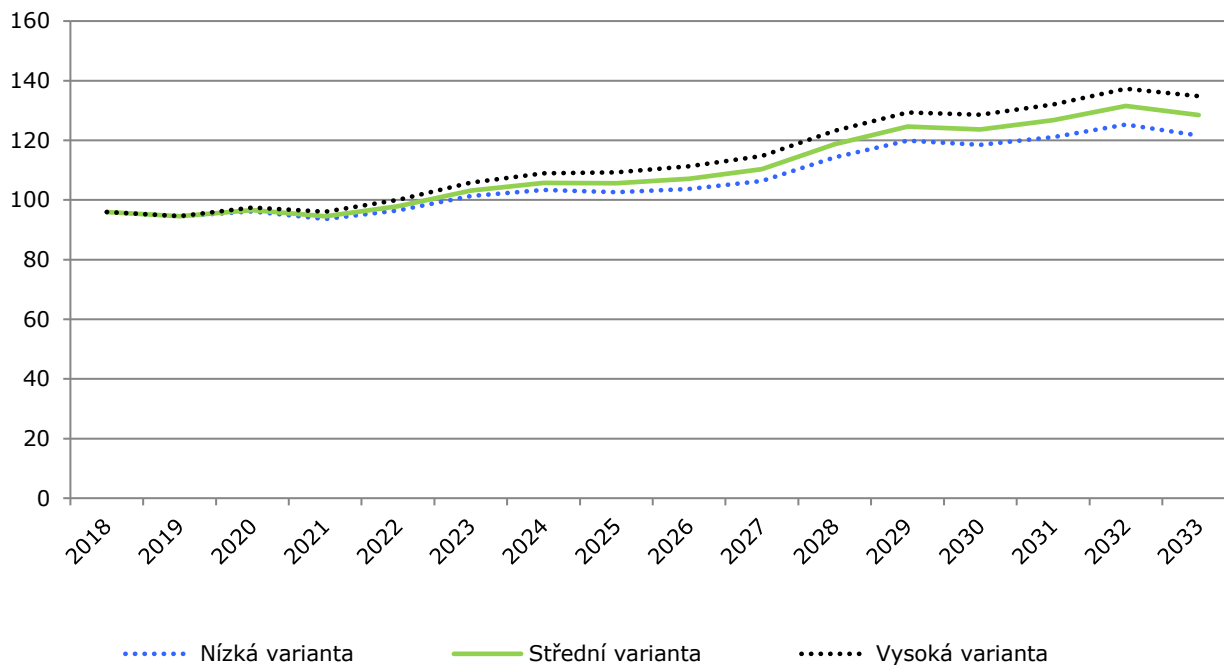
Graf č. 12 Vývoj počtu obyvatel ve věku 15 - 18 let



Zdroj: výpočet Výzkumy Soukup

Počet obyvatel ve věkové skupině 19 – 23 let vzroste do roku 2033 na 130 osob oproti stávajícím 100 (+ 35 %).

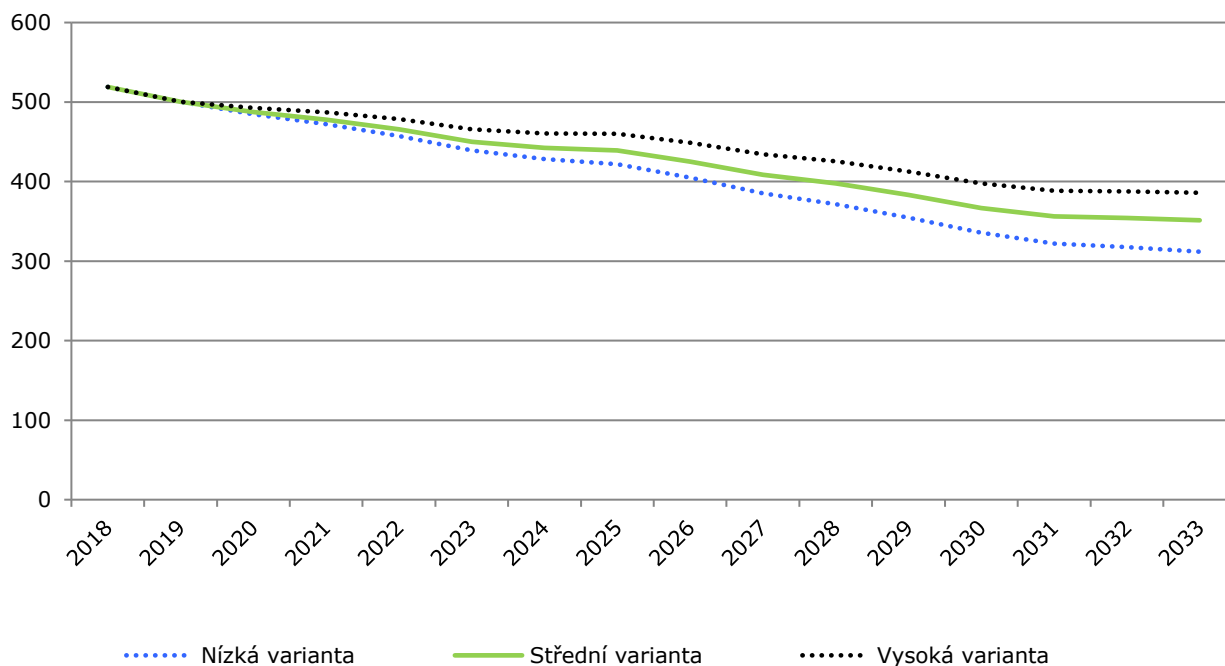
Graf č. 13 Vývoj počtu obyvatel ve věku 19 - 23 let



Zdroj: výpočet Výzkumy Soukup

Počet obyvatel **ve věku 24 - 39 let** bude klesat po celé predikované období. V roce 2033 bude v Libiši žít cca 350 osob v této věkové kategorii oproti současným 520.

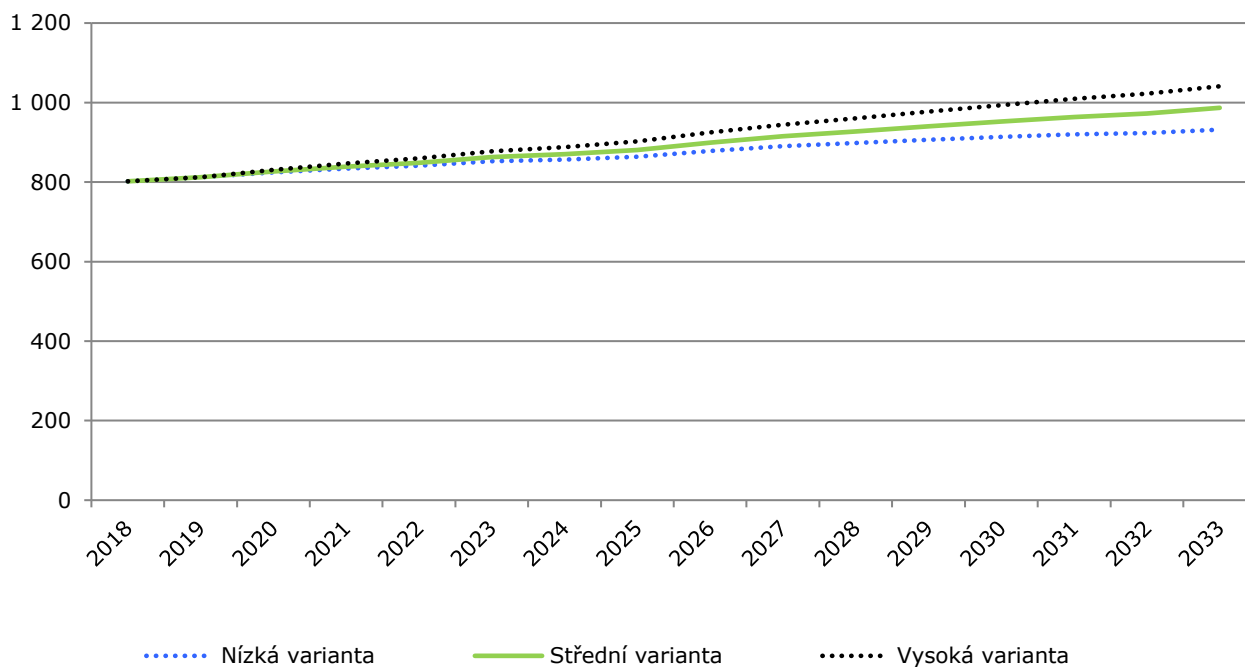
Graf č. 14 Vývoj počtu obyvatel ve věku 24 - 39 let



Zdroj: výpočet Výzkumy Soukup

U věkové skupiny **40 - 64 let** očekáváme pozvolný nárůst. V roce 2033 zde bude oproti současným 800 obyvatelům žít cca 1 000 (+ 25 %) občanů daného věkového rozmezí.

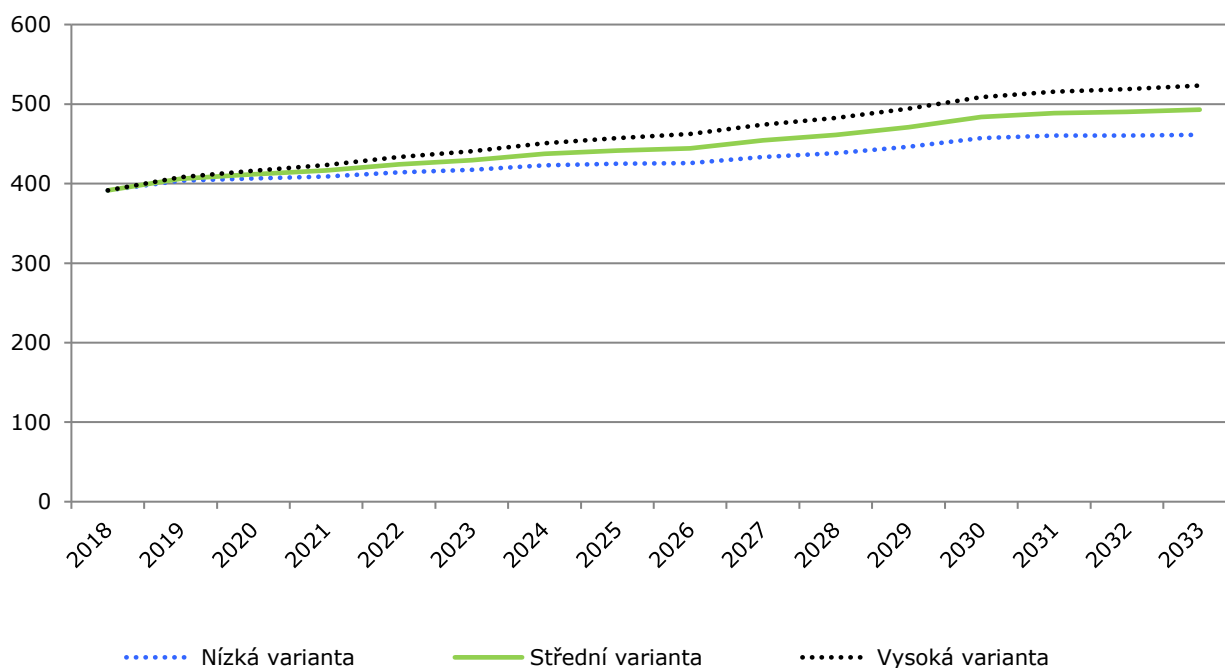
Graf č. 15 Vývoj počtu obyvatel ve věku 40 - 64 let



Zdroj: výpočet Výzkumy Soukup

Počet seniorů v příštích 15 letech vzroste ze současných 400 na cca 500 (+ 25 %)

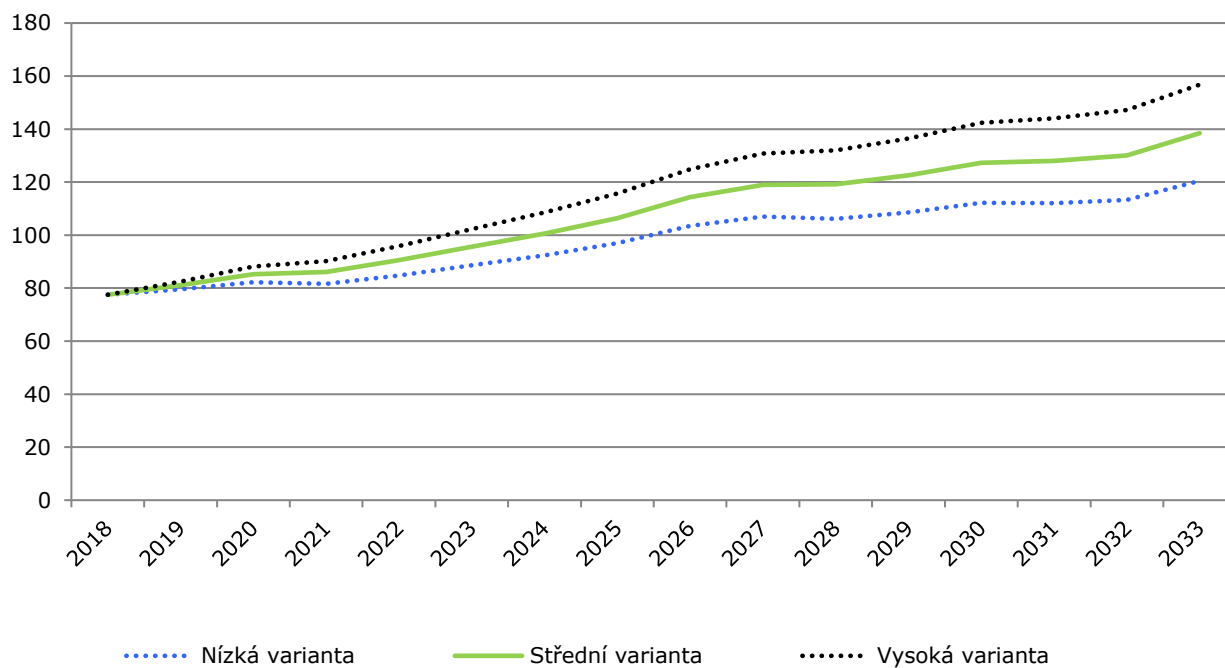
Graf č. 16 Vývoj počtu obyvatel ve věku 65+ let



Zdroj: výpočet Výzkumy Soukup

Počet seniorů starších 80 let rovněž poroste. V roce 2033 jich v Libiši bude žít cca 140 (oproti stávajícím 80), což představuje nárůst o cca 75 %.

Graf č. 17 Vývoj počtu obyvatel ve věku 80+ let



Zdroj: výpočet Výzkumy Soukup

6. Plánování kapacit škol

6.1. Mateřské školy

V Libiši aktuálně působí jedna MŠ zřízená samosprávou. Její registrovaná kapacita je 76 dětí. K září 2018 bylo do MŠ zapsáno 76 dětí a všechny děti starší 3 let byly přijaty.

Tab. č. 11 Kapacita MŠ v obci – zřízené samosprávou

	Rejstříková kapacita	Počet dětí v MŠ ve školním roce 2018/19	Odmítnuto zájemců 2018/19
MŠ Libiš	76	76	0

Zdroj: Databáze MŠMT, zástupci Libiše, květen 2019

V polovině roku 2018 mělo v obci hlášeno trvalé bydliště 71 dětí ve věku 3 - 5 let. Místní MŠ mělo zájem navštěvovat 76 dětí starších tří let. Podíl dětí ucházejících se o umístění v MŠ tak činil 107 % z celkového počtu tří až pětiletých dětí s trvalým bydlištěm v Libiši (index návštěvnosti).

Tab. č. 12 Porovnání počtu dětí v MŠ a dětí s trvalým bydlištěm

	2016/17	2017/18	2018/19**
Počet zájemců o MŠ (navštěvující + případní odmítnutí)*	74	76	76
Počet dětí ve věku 3 - 5 let s trvalým bydlištěm v obci	62	67	71
Podíl dětí v MŠ na celkovém počtu dětí ve věku 3 - 5 let	119 %	113 %	107 %

Zdroj: zástupci Libiše, ČSÚ, Výzkumy Soukup

* Oprávněný převis, děti tříleté a starší nepřijaté z kapacitních důvodů (nezapočítány přespolní děti a dvouleté).

** Odhad počtu 3-5letých dětí za rok 2018 dle střední varianty prognózy.

Pro kolik dětí plánovat místa ve školkách?

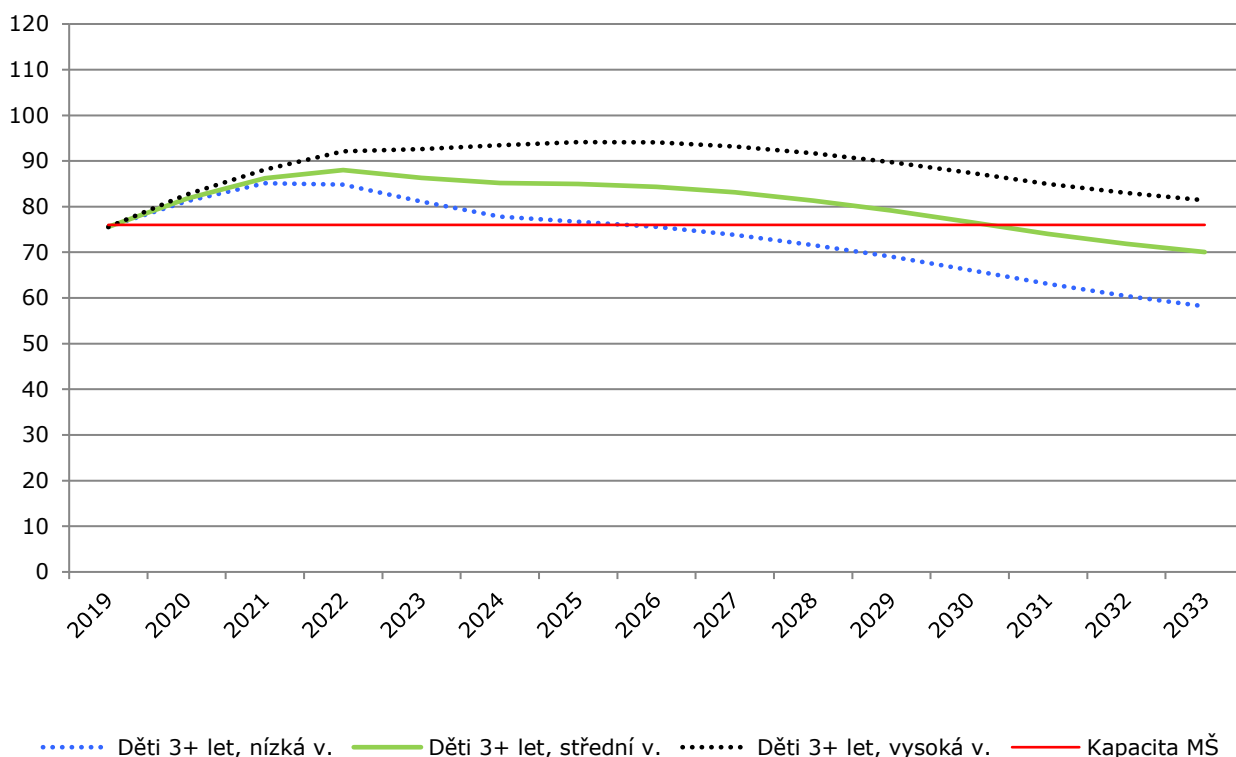
Pro odhad poptávky po navštěvování MŠ vycházíme z následujícího propočtu:

- 100 % dětí ve věku 3 – 5 let
- 20 % dětí ve věku 6 let (odklady)

Aktuálně má zájem o návštěvu MŠ 76 tříletých a starších dětí. V příštích letech bude počet zájemců o MŠ mírně růst. V roce 2022 jich bude cca 90.

Krátkodobě tak může chybět 10 – 15 míst. Počet dětí ve věku 3 – 5 let však bude mírně klesat a po roce 2030 již bude stávající kapacita dostačovat.

Graf č. 18 Odhad vývoje počtu tříletých a starších dětí ucházejících se o MŠ*



Zdroj: Výzkumy Soukup ; * index návštěvnosti: 100 % dětí ve věku 3 – 5 let a 20 % šestileté děti

6.2. Základní školy

V Libiši v současnosti působí **1 ZŠ zřízená samosprávou**. Rejstříková kapacita ZŠ činí 100 žáků, nicméně reálná kapacita je 93 žáků. K 1. 9. 2018 navštěvovalo místní školu 88 žáků v 5 kmenových třídách.

V současné době je zvažováno navýšení kapacity o 10 žáků. Škola do budoucna zvažuje také rozšíření o druhý stupeň.

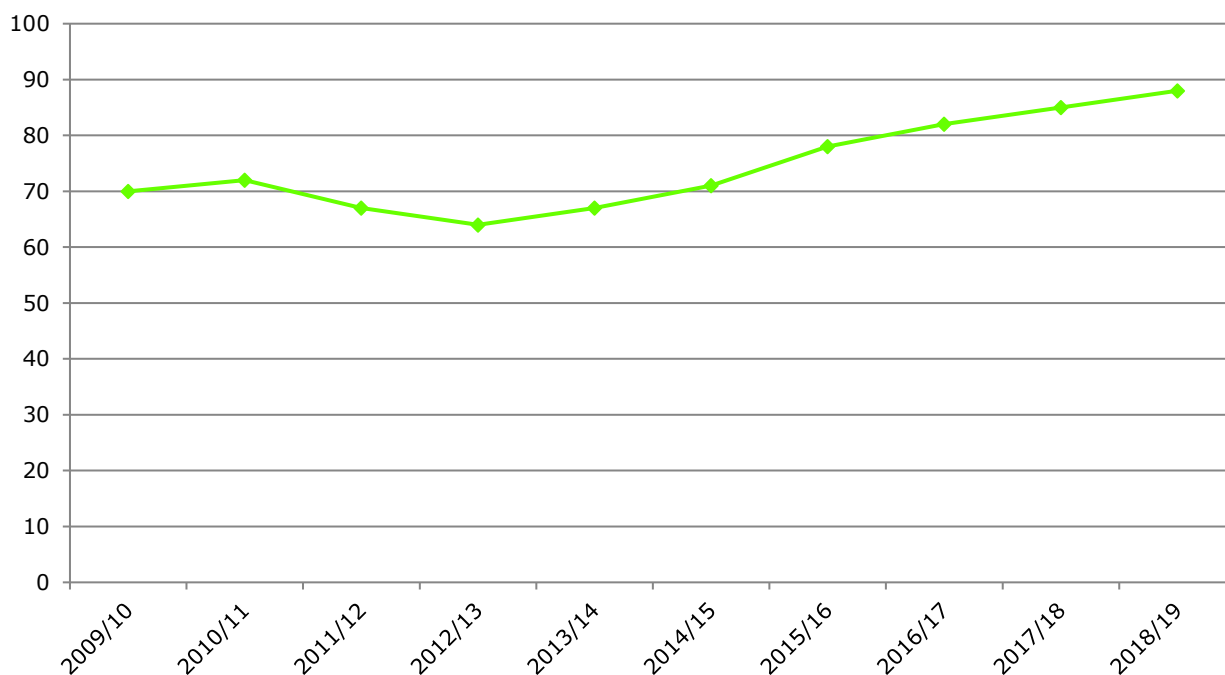
Tab. č. 13 Kapacita a počty žáků ZŠ – zřízené samosprávou

	Rejstříková kapacita (reálná kapacita)	Počet žáků školní rok 2018/19
ZŠ Libiš (1. – 5. třída)	100 (93)	88

Zdroj: Databáze MŠMT, zástupci Libiše

Mezi lety 2009 – 2018 celkový počet žáků vzrostl o 18 což odpovídá **nárůstu o 26 %**.

Graf č. 19 Počet žáků ZŠ Libiš



Zdroj: zástupci obce Libiš

Porovnání kapacity ZŠ a počtu dětí

V Libiši mělo v posledních třech letech přihlášeno trvalé bydliště v průměru 107 dětí ve věku 6 - 10 let. Průměrný počet žáků na prvním stupni činil 85. Znamená to, že počet žáků na prvním stupni místní ZŠ představuje 80 % z celkového počtu dětí ve věku 6 - 10 let s hlášeným trvalým pobytem v obci Libiš (index návštěvnosti).

Průměrná naplněnost kmenových tříd ve školním roce 2018/19 činila na prvním stupni 17,6 žáků na třídu.

Tab. č. 14 Porovnání počtu žáků a počtu dětí s hlášeným pobytem, průměr za léta 2016 - 2018

	1. ročník (6 let)	1. stupeň (6 - 10 let)
Počet žáků v místní ZŠ	16	85
Počet dětí žijících v obci	21	107
% dětí navštěvujících místní ZŠ	73 %	80 %
Průměrný počet žáků na třídu, 2018/19	16,0	17,6

Zdroj: Zástupci Libiše, Výzkumy Soukup

Parametry plánování kapacity ZŠ Libiř

Na základě zjištěných informací o situaci v ZŠ stanovíme tři varianty parametrů. Střední varianta počítá, že místní ZŠ bude v první třídě navštěvovat mírně vyšší podíl dětí (index návštěvnosti) jako doposud, tedy 85 % dětí s hlášeným trvalým pobytem v Libiři. V případě rozšíření o druhý stupeň, počítáme u šesté třídy s indexem návštěvnosti 80 % jedenáctiletých dětí.

Tab. č. 15 Parametry plánování kapacity ZŠ - index návštěvnosti

	1. třída (6 let)	6. třída (11 let)
% dětí navštěvujících místní ZŠ – nízká varianta	90 %	80 %
% dětí navštěvujících místní ZŠ – střední varianta	95 %	85 %
% dětí navštěvujících místní ZŠ – vysoká varianta	100 %	90 %
Maximální počet dětí na třídu	28	28

Zdroj: Výzkumy Soukup

Poznámka:

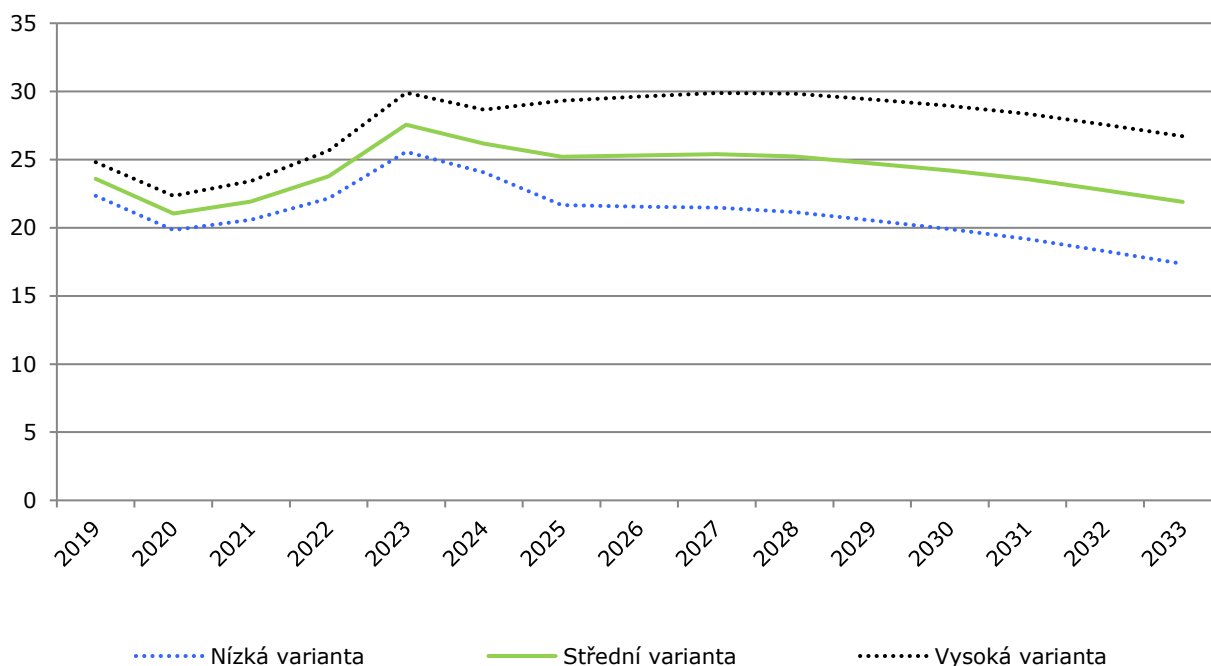
Maximální počet žáků na třídu je záměrně zvolen vyšší, protože počítáme se zaokrouhlením tzv. nahoru. Při tomto výpočtu se průměrný počet žáků pohybuje o cca 3 méně, než je stanovené maximum.

Počet žáků první třídy

Pokud by do místní ZŠ nastupovalo v první třídě 95 % z celkového počtu šestiletých dětí s pobytem hlášeným v Libiši, bude se dle střední varianty počet potenciálních žáků první třídy v příštích letech pohybovat okolo 25 dětí.

V příštích letech bude i nadále potřeba otevírat po jedné kmenové třídě na ročník.

Graf č. 20 Odhadovaný počet žáků v prvních třídách*



Zdroj: Výzkumy Soukup ; * odhad počtu žáků s indexy návštěvnosti z počtu šestiletých dětí: 90 % nízká varianta, 95 % střední varianta a 100 % vysoká varianta

Tab. č. 16 Odhadovaný počet prvních tříd ZŠ*

Varianta	2019	2020	2021	2022	2023	2024	2025	2026	2027	2028	2029	2030	2031	2032	2033
Nízká	1	1	1	1	1	1	1	1	1	1	1	1	1	1	1
Střední	1	1	1	1	1	1	1	1	1	1	1	1	1	1	1
Vysoká	1	1	1	1	2	2	2	2	2	2	2	2	2	1	1

Zdroj: výpočet Výzkumy Soukup

* Při max. 28 žácích na třídu

Počet žáků šestých tříd

Pokud by se Základní škola Libiš rozšířila také o druhý stupeň a do šesté třídy by chodilo cca 85 % všech jedenáctiletých dětí žijících v obci (ve střední variantě), počet žáků šestých tříd by se pohyboval okolo 20 dětí. Jedna kmenová třída na ročník by byla dostačující.

Graf č. 21 Odhadovaný počet žáků v šestých třídách*



Zdroj: Výzkumy Soukup ; * odhad počtu žáků s indexy návštěvnosti z počtu jedenáctiletých dětí: 80 % nízká varianta, 85 % střední varianta a 90 % vysoká varianta

Tab. č. 17 Odhadovaný počet šestých tříd ZŠ*

Varianta	2019	2020	2021	2022	2023	2024	2025	2026	2027	2028	2029	2030	2031	2032	2033
Nízká	1	1	1	1	1	1	1	1	1	1	1	1	1	1	1
Střední	1	1	1	1	1	1	1	1	1	1	1	1	1	1	1
Vysoká	1	1	1	1	1	1	1	1	1	1	1	1	1	1	1

Zdroj: výpočet Výzkumy Soukup

* Při max. 28 žácích na třídu

7. Seznam tabulek, grafů a obrázků

Seznam tabulek:

Tab. č. 1 Celkový počet obyvatel, 2018.....	6
Tab. č. 2 Pohyb obyvatel, 2004 - 2018.....	8
Tab. č. 3 Relativní pohyb obyvatel v Libiši	9
Tab. č. 4 Srovnání skladby obyvatelstva podle věku – rok 2018	11
Tab. č. 5 Úhrnná plodnost*.....	13
Tab. č. 6 Varianty vývoje úhrnné plodnosti použité v prognóz	13
Tab. č. 7 Střední délka života při narození, Středočeský kraj	15
Tab. č. 8 Minulá bytová výstavba	16
Tab. č. 9 Parametry budoucí migrace pro roky 2019 – 2033	18
Tab. č. 10 Věková struktura migrace 2016 - 2018	20
Tab. č. 11 Kapacita MŠ v obci – zřízené samosprávou	34
Tab. č. 12 Porovnání počtu dětí v MŠ a dětí s trvalým bydlištěm.....	34
Tab. č. 13 Kapacita a počty žáků ZŠ – zřízené samosprávou	36
Tab. č. 14 Porovnání počtu žáků a počtu dětí s hlášeným pobytem, průměr za léta 2016 - 2018	37
Tab. č. 15 Parametry plánování kapacity ZŠ - index návštěvnosti	38
Tab. č. 16 Odhadovaný počet prvních tříd ZŠ*	39
Tab. č. 17 Odhadovaný počet šestých tříd ZŠ*	40

Seznam grafů:

Graf č. 1 Vývoj počtu obyvatel s hlášeným trvalým pobytem	7
Graf č. 2 Strom života, 31.12.2018.....	10
Graf č. 3 Míry plodnosti podle věku matky	14
Graf č. 4 Přírůstek stěhování pozorovaný v letech 2010 – 2018 a prognózovaný.....	19
Graf č. 5 Vývoj počtu obyvatel dle 3 prognostických modelů	21
Graf č. 6 Vývoj počtu dětí do dvou let věku	22
Graf č. 7 Vývoj počtu dětí ve věku 3 - 5 let.....	23
Graf č. 8 Vývoj počtu dětí ve věku 6 - 10 let.....	24
Graf č. 9 Vývoj počtu šestiletých dětí	25
Graf č. 10 Vývoj počtu dětí ve věku 11 - 14 let	26
Graf č. 11 Vývoj počtu jedenáctiletých dětí	27
Graf č. 12 Vývoj počtu obyvatel ve věku 15 - 18 let.....	28
Graf č. 13 Vývoj počtu obyvatel ve věku 19 - 23 let.....	29
Graf č. 14 Vývoj počtu obyvatel ve věku 24 - 39 let.....	30
Graf č. 15 Vývoj počtu obyvatel ve věku 40 - 64 let.....	31
Graf č. 16 Vývoj počtu obyvatel ve věku 65+ let	32
Graf č. 17 Vývoj počtu obyvatel ve věku 80+ let	33
Graf č. 18 Odhad vývoje počtu tříletých a starších dětí ucházejících se o MŠ*	35
Graf č. 19 Počet žáků ZŠ Libiř.....	36
Graf č. 20 Odhadovaný počet žáků v prvních třídách*	39
Graf č. 21 Odhadovaný počet žáků v šestých třídách*	40

Seznam obrázků:

Obr. č. 1 Obec zahrnutá do prognózy	5
---	---

Seznam zkratk:

ČSÚ – Český statistický úřad

kap. - kapitola

MŠ – mateřská škola

MŠMT– Ministerstvo školství, mládeže a tělovýchovy



8. Zpracovatel studie



Společnost VÝZKUMY SOUKUP se zabývá návrhem, realizací a zpracováním marketingových, sociologických a demografických výzkumů. Již od samého počátku naší existence jsme si stanovili za základní principy naší práce kvalitu, spolehlivost a spokojenost klientů. Naším cílem je provádět prakticky využitelné výzkumy, nikoliv výzkum pro výzkum. Proto veškeré činnosti koncipujeme tak, aby přinášely zcela konkrétní doporučení pro naše klienty.

Tomáš Soukup

